

内科主治医师考试：《答疑周刊》2019 年第 15 期

问题索引：

一、【问题】引起淋巴结肿大的常见原因有哪些？

二、【问题】怎么测量肿大的脾脏？

三、【问题】少尿和无尿有什么临床意义？

具体解答：

一、【问题】引起淋巴结肿大的常见原因有哪些？

(一) 良性淋巴结肿大

1. 各种感染

- (1) 细菌性感染：如结核及其他细菌感染等。
- (2) 病毒感染：如带状疱疹、传染性单核细胞增多症和艾滋病等。
- (3) 其他感染：①原虫性感染，如弓形虫病等；②沙眼衣原体感染，如性病性淋巴肉芽肿；③梅毒螺旋体感染，如二期梅毒。

2. 免疫反应

- (1) 异种蛋白反应：如血清病。
- (2) 药物过敏：如苯妥英钠和乙内酰脲等有关药物引起的淋巴结病。
- (3) 自身免疫病：如系统性红斑狼疮、类风湿关节炎等。

3. 其他 如组织细胞性坏死性淋巴结炎、嗜酸性粒细胞淋巴肉芽肿等。

(二) 恶性淋巴结肿大

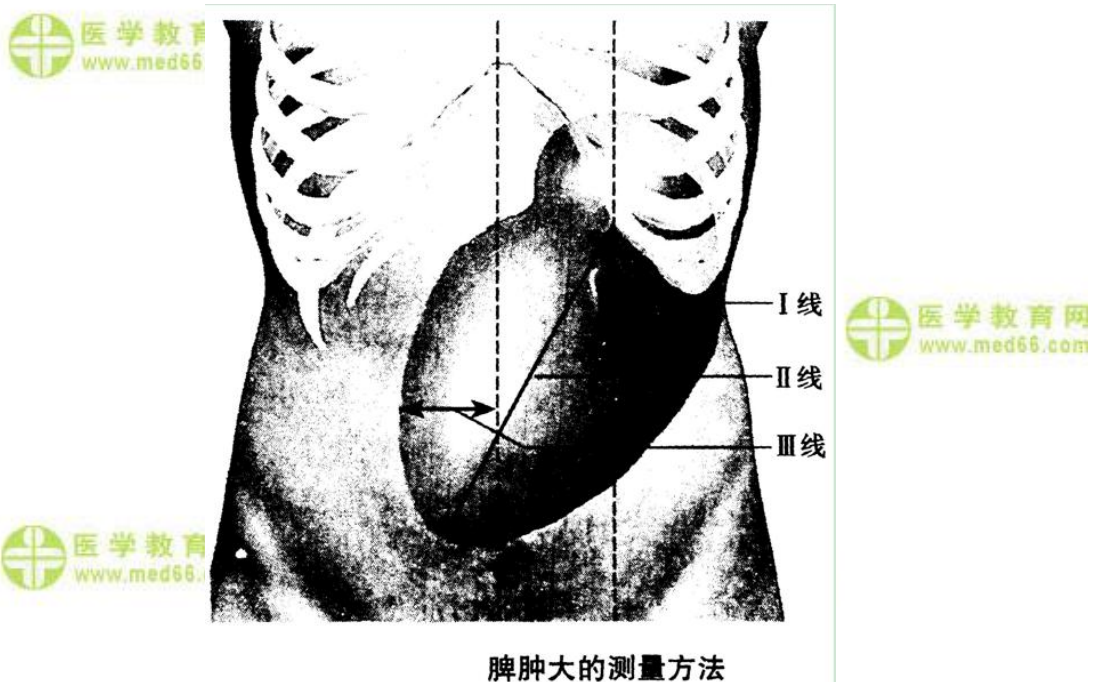
1. 恶性淋巴瘤 包括霍奇金淋巴瘤和非霍奇金淋巴瘤。
2. 淋巴细胞性白血病 包括急性和慢性。
3. 单克隆免疫球蛋白病 如多发性骨髓瘤、华氏巨球蛋白血症等。
4. 恶性组织细胞病。
5. 各种恶性肿瘤淋巴结转移 如胃癌转移到左锁骨上淋巴结，肺癌转移到右锁骨上淋巴结等。

(三) 介于良恶性之间的淋巴结肿大 见血管滤泡性淋巴结增生症（又称 Castleman 病）等。

二、【问题】怎么测量肿大的脾脏？

第 I 线测：指左锁骨中线与肋缘交点至脾下缘距离，以厘米表示（下同），脾脏轻度肿大时只做第 I 线测量。

第 II 线测量和第 III 线测量：脾脏明显肿大，应加测第 II 线和第 III 线，前者指左锁骨中线与肋缘交点至脾脏最远点的距离（应大于第 I 线测量），后者指脾右缘与前正中线的距离。如脾脏高度增大向右越过前正中线，测量脾右缘与前正中线的最大距离，以“+”表示；未超过前正中线，则测量脾右缘与前正中线的最短距离，以“-”表示。



三、【问题】少尿和无尿有什么临床意义？

1. 肾前性

(1) 有效血容量减少：见多种原因引起的休克、重度失水、大出血、肾病综合征和肝肾综合征，大量水分渗入组织间隙和浆膜腔，血容量减少，肾血流减少。

(2) 心脏排血功能下降：各种原因所致的心功能不全，严重心律失常，心肺复苏后体循环功能不稳定。血压下降所致肾血流减少。

(3) 肾血管病变:肾血管狭窄或炎症, 肾病综合征, 狼疮性肾炎, 长期卧床不起所致肾动脉栓塞或血栓形成; 高血压危象, 妊高征等引起肾动脉持续痉挛, 肾缺血导致急性肾衰。

2. 肾性

(1) 肾小球病变: 重症急性肾炎, 急进性肾炎和慢性肾炎因严重感染, 血压持续增高或肾毒性药物作用引起肾功能急剧恶化。

(2) 肾小管病变: 急性间质性肾炎包括药物性和感染性间质性肾炎; 生物毒或重金属及化学毒所致急性肾小管坏死; 严重肾盂肾炎并发肾乳头坏死。

3. 肾后性

(1) 各种原因引起机械性尿路梗阻: 如结石、血凝块、坏死组织阻塞输尿管、膀胱进出口或后尿道。

(2) 尿路的外压: 如肿瘤、腹膜后淋巴瘤、特发性腹膜后纤维化、前列腺肥大。

(3) 其他: 输尿管手术后, 结核或溃疡愈合后瘢痕挛缩, 肾严重下垂或游走肾所致肾扭转, 神经源性膀胱等。



【医学教育网版权所有，转载务必注明出处，违者将追究法律责任】

